

**10 | Alytaus istorinė aikštė**  
GPS: 54.402834, 24.064661 (WGS)



**11 | Alytaus piliakalnis**  
Piliakalnio g., Alytus  
GPS: 54.396871, 24.078962 (WGS)



**12 | Aukščiausias Lietuvoje pėsčiųjų ir dviračių tiltas**  
GPS: 54.3932, 24.081261 (WGS)



**13 | Šv. Angelų Sargų bažnyčia**  
Savanorių g. 5, Alytus  
Tel. +370 315 52 238  
GPS: 54.399019, 24.050574 (WGS)



**14 | Alytaus kraštotyros muziejus**  
Savanorių g. 6, Alytus  
Tel. +370 315 51 990,  
www.alytausmuziejus.lt  
GPS: 54.397854, 24.050482 (WGS)



**15 | Rotušės aikštė**  
GPS: 54.396250, 24.047521 (WGS)



**16 | Senamiesčio skveras**  
GPS: 54.399142, 24.048844 (WGS)



**16 | Alytaus turizmo informacijos centras**  
S. Dariaus ir S. Girėno g. 1, Alytus  
Tel. +370 687 07 703,  
www.alytusinfo.lt  
GPS: 54.398505, 24.048642 (WGS)



**17 | Maitinimo vietos**  
**Restoranas „Senas namas“**  
Užuolankos g. 24, Alytus  
www.senasnamas.lt  
GPS: 54.399287, 24.046352 (WGS)

**Džukų alaus restoranas**  
Vilniaus g. 35, Alytus  
GPS: 54.400188, 24.048799 (WGS)

**Restoranas „Carpe Diem“**  
Rotušės a. 12A, Alytus, www.cdiem.lt  
GPS: 54.396128, 24.049489 (WGS)

**Restoranas / alaus rūšys „Vaidila“**  
Rotušės a. 12, Alytus, www.vaidila.lt  
GPS: 54.396150, 24.049797 (WGS)

**Kavinė „Džukų svetainė“**  
Rotušės a. 16, Alytus, dzukuainiai.lt  
GPS: 54.395915, 24.047436 (WGS)

**Kavinė „Lisushi“**  
S. Dariaus ir S. Girėno g. 7, Alytus  
GPS: 54.397067, 24.048803 (WGS)

**Kavinė „Pušis“**  
Vilniaus g. 16, Alytus  
54.40015, 24.049631 (WGS)

**Kavinė „Druska Pipirai“**  
Pulko g. 12, Alytus  
GPS: 54.396610, 24.045880 (WGS)

**H | Nakvynės vietos**  
**VO „Punios ainiai“ nakvynės paslaugos**  
Kauno g. 3, Punia, Alytaus r. sav.  
Tel. +370 683 68 872,  
www.puniosainiai.lt  
GPS: 54.512414, 24.096718 (WGS)

**Sodyba „Ymlisa“**  
Vytauto g. 5, Raižių k., Punios sen., Alytaus r. sav.  
Tel. +370 619 73 902, www.ymlisa.lt  
GPS: 54.475843, 24.182780 (WGS)

**Viešbutis „Džukija“\*\*\***  
Pulko g. 14, Alytus,  
Tel. +370 618 52 000,  
www.hoteldzukija.lt  
GPS: 54.395733, 24.045434 (WGS)

**Viešbutis „Ode“\*\*\***  
Naujoji g. 8C, Alytus  
Tel. +370 315 32 929, www.ode.lt  
GPS: 54.397857, 24.031058 (WGS)

**Viešbutis „Senas namas“\*\*\***  
Užuolankos g. 24, Alytus  
Tel. +370 315 53 489,  
www.senasnamas.lt  
GPS: 54.399143, 24.046368 (WGS)

**Jaunimo nakvynės namai „Solena“**  
Rato g. 7A, Alytus  
Tel. +370 682 49 202, www.solena.lt  
GPS: 54.399881, 24.044399 (WGS)

**Viešbutis „Vaidila“\*\*\***  
Rotušės a. 12, Alytus  
Tel. +370 315 56 188, www.vaidila.lt  
GPS: 54.396197, 24.049829 (WGS)

**Svečių namai „Linas“ \*\*\***  
Senoji g. 2, Alytus  
Tel. +370 682 65 950,  
www.linassveciunamai.lt  
GPS: 54.394812, 24.041234 (WGS)

**Svečių namai „Gilė“ \*\***  
Gilių g. 9, Alytus  
Tel. +370 682 76 294  
GPS: 54.403709, 24.045665 (WGS)

**Nakvynės paslaugos „Prie ažuolo“**  
Suvalkų g. 53, Alytus  
Tel. +370 601 05 393  
GPS: 54.390674, 24.041754 (WGS)

**Nakvynės paslaugos Alytaus sporto ir rekreacijos centre**  
Birutės g. 5, Alytus  
Tel. +370 672 29 373, www.asrc.lt  
GPS: 54.391967, 24.053631 (WGS)

**Nakvynės paslaugos rezidencijoje „Prieplauka“**  
Tilto g. 2, Alytus, tel. +370 676 14143  
54.400943, 24.052725 (WGS)

**Apartmentų nuoma „Old Town Apartments“**  
Vilniaus g. 18, Alytus  
Tel. +370 686 56 947  
GPS: 54.400344, 24.051059 (WGS)

**Alytaus kolegijos bendrabutis**  
Studentų g. 14, Alytus  
Tel. +370 693 91 581  
GPS: 54.400477, 24.065648 (WGS)

**Alytaus profesinio rengimo centro bendrabutis**  
A. Jonyno g. 12, Alytus  
Tel. +370 673 43 650  
GPS: 54.414277, 24.021026 (WGS)

**Alytus–Miroslavas 23,4 km**  
**Kelionės pėsčiomis trukmė –6 val.**  
**Maršrutas: Alytus–„Tarzanija“–Radžiūnai–Norūnai–Volungė–Bendrės–Miroslavas**

Alytus – didžiausias pietų Lietuvos miestas. Jis žinomas kaip viena iš Lietuvos sportinio turizmo traukos vietovių. Rašytiniuose šaltiniuose pirmą kartą paminėtas 1377 m., 1581 m. birželio 15 d. miestui buvo suteikta Magdeburgo teisė. Per Pirmąjį pasaulinį karą Alytus tapo apskrities centru. Po Nepriklausomybės kovų (1918–1920 m.) Alytus buvo didžiausias apskrities miestas, regiono kultūros ir švietimo centras. 1932 m. jam suteiktas kurorto statusas. Vėliau miestas tapo vienu iš promonės centrų.

Keliaudami nuo Alytaus iki Miroslavo Alytuje galite pamatyti Laisvės angelo paminklą, memorialą „Nurimęs varpas“, Miesto sodą, kuriame auga 55 rūšys skirtingų medžių ir krūmų, gerėtis Vidžirio botaninio draustinio pažintiniu taku, aplankyti Žydų genocido memorialą, užkopti į Radžiūnų piliakalnį, pamargauti nuotykių parke „Tarzanija“, atsikvėpti ir paragauti džukieškų patiekalų prie parko esančiame „Džukijos dvare“ Radžiūnų kaime, pasigrožėti Olanianiu su koplyčia Bendrių kaime ir Miroslavo Švč. Trejybės bažnyčia.

**Svarbūs objektai kelyje**

**17 | Paminklas „Laisvės angelas“**  
S. Dariaus ir S. Girėno g., Alytus  
GPS: 54.394028, 24.049393 (WGS)



**18 | Memorialas „Nurimęs varpas“**  
Kurorto parko skveras, S. Dariaus ir S. Girėno g., Alytus  
GPS: 54.394115, 24.050380 (WGS)



**19 | Žydų genocido memorialas**  
Pulko g., Alytus  
GPS: 54.377705, 24.040220 (WGS)



**20 | Vidžirio botaninis draustinis**  
GPS: 54.383083, 24.017025 (WGS)



**21 | Radžiūnų piliakalnis**  
GPS: 54.374310, 24.005352 (WGS)



**22 | Nuotykių parkas „Tarzanija“**  
Radžiūnų g. 33, Radžiūnų k., Alytaus sen., Alytaus r. sav.  
Tel. +370 671 80 500,  
www.tarzanija.lt  
GPS: 54.367108, 24.009045 (WGS)



**23 | Olakalnis su koplyčia**  
Bendrių k., Miroslavo sen., Alytaus r. sav.  
GPS: 54.338260, 23.906367 (WGS)



**24 | Miroslavo Švč. Trejybės bažnyčia**  
Vienuolyno g. 2A, Miroslavas, Miroslavo sen., Alytaus r. sav.  
Tel. +370 687 56 093,  
www.miroslavoparapija.lt  
GPS: 54.331685, 23.895263 (WGS)



**Maitinimo vietos**

**Restoranas „Džukijos dvaras“**  
Tarzanijos g. 1, Radžiūnų k., Alytaus sen., Alytaus r. sav.  
Tel. +370 647 77 506,  
www.dzukijosdvaras.lt  
GPS: 54.366485, 24.008313 (WGS)

**H | Nakvynės vietos**

**Viešbutis „Džukijos Dvaras“ \*\*\***  
**Viešbutis „Oficina“ \*\*\***  
Tarzanijos g. 1, Radžiūnų k., Alytaus sen., Alytaus r. sav.  
Tel. +370 647 77 506,  
www.dzukijosdvaras.lt  
GPS: 54.366485, 24.008313 (WGS)

**Miroslavo Švč. Trejybės parapijos nakvynės namai**  
Vienuolyno g. 2A, Miroslavas, Alytaus r. sav., tel. +370 687 56 093,  
www.miroslavoparapija.lt  
GPS: 54.331679, 23.895365 (WGS)

**Nakvynė Miroslave**  
Dainavos g. 7, Miroslavas, Alytaus r. sav.  
Tel. +370 600 28 262,  
http://nakvynė.dāns.net  
GPS: 54.332383, 23.901314 (WGS)

**Sodyba „Liepų krantas“**  
Ežero g. 2, Seimeniškių k., Miroslavo sen., Alytaus r., tel. +370 678 45 166  
https://liepu-krantas.business.site/  
GPS: 54.320189, 23.877656 (WGS)

**LAZDIJŲ RAJONO SAVIVALDYBĖ**  
www.lazdijai.lt

**Miroslavas–Meteliai – 22, 3 km**  
**Kelionės pėsčiomis trukmė –6 val.**  
**Maršrutas: Miroslavas–Arciškonys–Mociškėnai–Obeliniai–Papėčiųiai–Meteliai**

Miroslavas minimas nuo XVII a. pab., priklausė Alytaus karaliaus stalo ekonomijos Bendrių dvarui. Miestelyje išlikusi senoji trikampė aikštė, kurioje vykdaavo ir prekymečiai. Mūrinė Švč. Trejybės bažnyčia pastatyta 1929 m., anksčiau per Pirmąjį pasaulinį karą buvo suseprogdinta. Šiandien Miroslavas – seniūnijos ir seniūnaitijos centras.

Keliaudami nuo Miroslavo iki Metelių galite aplankyti Miroslavo Švč. Trejybės bažnyčią, pamatyti Papėčių piliakalnį, aplankyti klasišką, turinčią neobaroko stiliaus bruožų, Metelių Kristaus Atsimainymo bažnyčią, vietinės reikšmės archeologinius paminklus Metelių regioniniame parke, užlipti į Metelių apžvalgos bokštą ir pasigrožėti didžiaisais Dusios bei Metelio ežerais.

Metelių kaimas įsikūręs vaizdingoje 2 kilometrų pločio sąsmaukoje tarp Dusios ir Metelio ežerų. Kaimas žinomas nuo 1508 metų. XVI amžiuje jis priklausė Lietuvos didžiojo kunigaikščio Simno dvarui. Meteliai yra senas žvejų kaimelis, kuris ir šiaandien garsėja Dusios ir Metelio ežeruose pagauta ir čia pat vietoje išrūkyta žuvimi.

**Svarbūs objektai kelyje**

**23 | Papėčių piliakalnis**  
Papėčių k., Miroslavo sen., Alytaus r. sav.  
GPS: 54.314143, 23.797019 (WGS)



**28 | Metelių Kristaus Atsimainymo bažnyčia**  
Ežero g. 6, Metelių k., Seirijų sen., Lazdijų r. sav.  
GPS: 54.301978, 23.743337 (WGS)



**Sodyba „Vitrūna“**  
Seirijų g. 50, Metelių k., Seirijų sen., Lazdijų r. sav.  
Tel. +370 687 70 748  
GPS: 54.302483, 23.714297 (WGS)



**Meteliai–Lazdijai – 29,8 km**  
**Kelionės pėsčiomis trukmė –8 val.**  
**Maršrutas: Meteliai–Bijotų gamtos takas–Kryžių koplyčia–Staigūnai–Burakavas–Šventežeris–Teizai–Giraitė–Panarvė–Lazdijai**

Keliaudami nuo Metelių iki Lazdijų galite aplankyti Metelių regioninio parko lankytojų centrą. Lankytojų centro interaktyvios ekspozicijos stiklinių sienų pastate ant Dusios ežero kranto nustebsins daugumą lankytojų ir suteiks nepakartojamų emocijų. Veiklos centre turės tiek suaugusieji, tiek vaikai. Norėdami susipažinti su baliniais vėžliais ir jų gyvenimo sąlygomis, atrasti tai, kas regioniniame parke reta ir vertinga, turėsite atverti stalčiukus, dureles ar pažvelgti į medžio drevelį. Prie Metelių regioninio parko lankytojų centro įrengtas patogus paplūdimys su poilsio ir atokvėpio vietomis, todėl galėsite išsimaudyti ir atsigaivinti skaidriame Dusios ežero, dar kitaip vadinamos Džukijos jūra, vandenyje.

Pajudėję nuo Metelių regioninio parko, kitame Dusios krante išvysime legendomis apipintą Kryžių koplyčią, kurios istorija siejama su Švedų karo pradžia. Pasakojama, kad 1702 m. tarp Dusios ir Metelio ežerų buvo apsisotusi etmono Mykolo Servaco Višnioveckio vadovaujama Lietuvos kariuomenė, pasiryžusi užkirsti kelią Gardinai žygiuojančiai švedų kariuomenei. Belaukiantys priešio lietuviai pastatė tris kryžius toje vietoje, kur kariuomenės kapelionas aukėjo š. Mišias. Ant vieno iš jų buvo pakabinta Dievo Motinos paveikslas kopija. Kariūs žinia apie prisirtinusių švedų kariuomenę pasiekė besibaigiant Mišioms. Po mūšio vietovė atiteko švedams, tačiau Dievo Motinos paveikslą vietos gyventojams pavyko paslėpti. Prabėgus keleriems metams, toje pačioje vietoje regėjimą atgavo apakęs šio mūšio veteranas. Pasklidus žinia apie stebuklą, žmonės šioje vietoje ėmė rinktis pamaldoms. Tikima, kad stebuklingų galių turi ne tik Dievo Motinos paveikslas, bet ir čia tryškstantis šaltinio vanduo. Kasmet organizuojami Sekminių ir Petriinių atšaidai.

Kiek toliau nuo koplyčios yra vienas didžiausių ir įspūdingiausių Metelių regioniniame parke esančių piliakalnių – Prelomčiškės piliakalnis. Piliakalnis stūkso vakariniam Dusios krante, 3,4 km nuo kelio Seirijai–Simnas. Iki 12 metrų aukščio status piliakalnio šlaitai viršuje baigiasi didele aikšte. Piliakalnio papėdėje buvo didelė įtvirtinimų gyvenvietė, o ant piliakalnio stovėjusi gerai įtvirtinta medinė pilis. Nuo Prelomčiškės piliakalnio atsiveria įspūdinga panorama

į Dusios ežerą. Kasmet liepos mėnesį prie piliakalnio vyksta Oninių šventė.

Žygiuodami Lazdijų miesto link išvysite atnaujintą Lazdijų hipodromą, kuriame vyksta žirgų varžybos ir kitokie renginiai. 2022 metais Lazdijų hipodromo tribunoms suteiktas Karalienės Elžbietos II vardas.

Lazdijų miestas – rajono savivaldybės centras.

Lazdijų miesto vardas kildinamas nuo per miestą vingiuojančios upės Lazdijos pavadinimo, ant kurios krantų jis kūrėsi. Manoma, jog prieš 4–6 tūkstantčius metų šio krašto teritorijoje jau gyveno žmonės. Nuo neatmenamų laikų čia buvo įsikūrusi baltų gentis, gimininga lietuviams ir prūsamams – jotvingiai. Jie vertėsi ariamąja žemdirbyste, žvejyja, medžioja. Tai, kad šioje teritorijoje gyventa jotvingių, byloja ir jotvingiški vietovių, upių, ežerų pavadinimai.

Atvykę į Lazdijų miestą, galėsite užsukti į neobarokinio, stačiakampio plano dvibokštę Lazdijų Šv. Onos bažnyčią, pasivaikščioti po Adolfo Ramanausko-Vanago vardu pavadintą aikštę priešais bažnyčią, aplankyti jam atminti pastatytą paminklą. Adolfas Ramanauskas-Vanagas – viena iškiliausių Lietuvos asmenybių, Pietų Lietuvos partizanų srities vadas, Lietuvos laisvės kovos sąjūdžio (LLKS) Tarybos 1949 m. vasario 16 d. deklaracijos signataras, LLKS Gynybos pajėgų vadas.

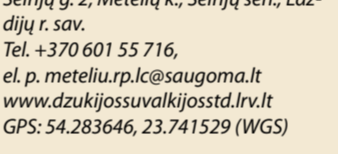
Taip pat galite aplankyti Laisvės kovų muziejų, kuriame surinkti politinių kalinių, tremtinių, partizanų, jų ryšininkų, kitų gyventojų prisiminimai, daiktiniai liudijimai apie 1944–1953 m. laisvės kovas ir Lazdijų krašto gyventojų tremimo bei įkalinimo etapus, taip pat užsukti į VŠĮ „Lazdijų turizmo informacinis centras“, kuriame galėsite išgity Lazdijų krašto suvenyrų.

**Svarbūs objektai kelyje**

**27 | Metelių apžvalgos bokštas**  
Seirijų g. 1A, Metelių k., Seirijų sen., Lazdijų r. sav.  
GPS: 54.101288, 23.694978 (WGS)



**28 | Lazdijų hipodromas**  
Buktos k., Lazdijų sen., Lazdijų r. sav.  
GPS: 54.241253, 23.527037 (WGS)



**28 | Lazdijų Šv. Onos bažnyčia**  
Dainavos g. 4, Lazdijai  
GPS: 54.235142, 23.514024 (WGS)

**28 | Lazdijų regioninio parko Lankytojų centras**  
Seirijų g. 2, Metelių k., Seirijų sen., Lazdijų r. sav.  
Tel. +370 601 55 716,  
el. p. meteliu.rp.lc@saugoma.lt  
www.dzukiossuvalkijosstd.lrv.lt  
GPS: 54.283646, 23.741529 (WGS)

**28 | Laisvės kovų muziejus**  
Vytauto g. 18, Lazdijai  
Tel. +370 617 31 489, +370 318 52 726,  
el. p. jurate.paciukoniene@lazdijumuziejus.lt  
www.lazdijumuziejus.lt  
GPS: 54.236582, 23.51193 (WGS)

**28 | Metelių Švč. Mergelės Marijos Rožinio Karalienės koplyčia**  
Staigūnų k. 14, Šventežerio sen., Lazdijų r. sav.  
GPS: 54.260459, 23.693868 (WGS)

**30 | Prelomčiškės piliakalnis su gyvenvietė**  
Prelomčiškės k., Šventežerio sen., Lazdijų r. sav.  
GPS: 54.312505, 23.655002 (WGS)

**31 | Šventežerio Švč. Mergelės Marijos Gimimo bažnyčia**  
Liepų g. 15, Šventežeris, Lazdijų r. sav.  
GPS: 54.241224, 23.645455 (WGS)



**31 | VėšĮ „Lazdijų turizmo informacinis centras“**  
Vilniaus g. 1, Lazdijai  
Tel. +370 318 66 130,  
el. p. info@lazdijutic.lt  
GPS: 54.23435, 23.516224 (WGS)



**37 | Lazdijų picerija**  
Nepriklausomybės a. 2, Lazdijai  
Tel. +370 657 85 060  
GPS: 54.233827, 23.514992 (WGS)



**37 | Lazdijų Šv. Onos bažnyčia**  
Dainavos g. 4, Lazdijai  
GPS: 54.235142, 23.514024 (WGS)

**37 | Paminklas Adolfui Ramanauskui-Vanagui**  
Adolfo Ramanausko-Vanago aikštė, Lazdijai  
GPS: 54.235743, 23.514387 (WGS)

**37 | VėšĮ „Lazdijų turizmo informacinis centras“**  
Vilniaus g. 1, Lazdijai  
Tel. +370 318 66 130,  
el. p. info@lazdijutic.lt  
GPS: 54.23435, 23.516224 (WGS)

**37 | VėšĮ „Lazdijų turizmo informacinis centras“**  
Vilniaus g. 1, Lazdijai  
Tel. +370 318 66 130,  
el. p. info@lazdijutic.lt  
GPS: 54.23435, 23.516224 (WGS)

**37 | VėšĮ „Lazdijų turizmo informacinis centras“**  
Vilniaus g. 1, Lazdijai  
Tel. +370 318 66 130,  
el. p. info@lazdijutic.lt  
GPS: 54.23435, 23.516224 (WGS)

**37 | VėšĮ „Lazdijų turizmo informacinis centras“**  
Vilniaus g. 1, Lazdijai  
Tel. +370 318 66 130,  
el. p. info@lazdijutic.lt  
GPS: 54.23435, 23.516224 (WGS)

**37 | VėšĮ „Lazdijų turizmo informacinis centras“**  
Vilniaus g. 1, Lazdijai  
Tel. +370 318 66 130,  
el. p. info@lazdijutic.lt  
GPS: 54.23435, 23.516224 (WGS)

**37 | VėšĮ „Lazdijų turizmo informacinis centras“**  
Vilniaus g. 1, Lazdijai  
Tel. +370 318 66 130,  
el. p. info@lazdijutic.lt  
GPS: 54.23435, 23.516224 (WGS)

**37 | VėšĮ „Lazdijų turizmo informacinis centras“**  
Vilniaus g. 1, Lazdijai  
Tel. +370 318 66 130,  
el. p. info@lazdijutic.lt  
GPS: 54.23435, 23.516224 (WGS)

**Kavinė „Pas Mantą“**  
M. Gustačio g. 10, Lazdijai  
Tel. +370 673 77 979  
GPS: 54.233075, 23.514495 (WGS)

**Lazdijų picerija**  
Nepriklausomybės a. 2, Lazdijai  
Tel. +370 657 85 060  
GPS: 54.233827, 23.514992 (WGS)

**Lazdijai–Seinai – 30 km**  
**Kelionės pėsčiomis trukmė –8 val.**  
**Maršrutas: Lazdijai–Seinai (Lenkija)**

Keliaudami iš Lazdijų į Seinus (Lenkija), Lazdijų miesto centre išvysite Nepriklausomybės paminklą. Žingsniuodami toliau, Seinų gatvėje galite aplankyti Lazdijų krašto muziejų, kuriame gausu etnografinių, senosios architektūros, dvarų ir istorinių paminklų aprašymų, nuotraukų. Galima dalyvauti aktorius pamokoje, klausytis pasakojimo apie jaunutės poetės Salomėjos Neries „tremtį“ Lazdijuose. Kelionės maršrutas tęsiasi per Lazdijų miesto parką, kuriame kiekvienų metų birželio pirmąjį savaitgalį vyksta didžiausia savivaldybės šventė „Pasienio fiesta“. Toliau keliausite pasienio rokadiniu keliu, kitaip dar vadinamu „Geležinė uždanga“. Čia buvo įrengtos Pazapsių, Raketijos, Akmenių ir Galinių sovietinės užkardos, prie šio kelio stovėjo ir pirmoji Lietuvos muitinė. Keliaudami Lenkijos puse, pasieksite Seinų miestelį.

**Svarbūs objektai kelyje**

**37 | Lazdijų Nepriklausomybės paminklas**  
Nepriklausomybės a., Lazdijai  
GPS: 54.

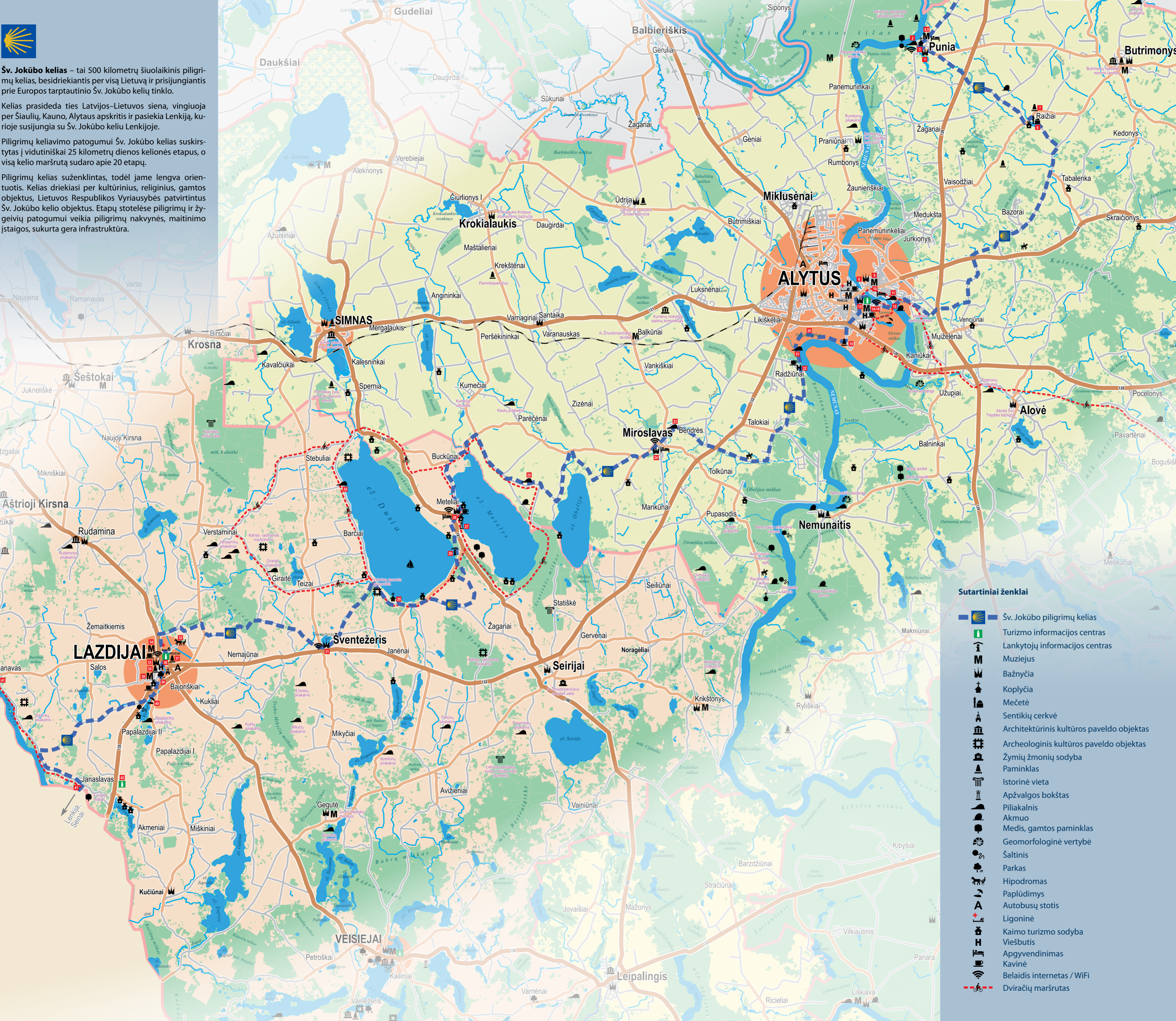


**Šv. Jokūbo kelias** – tai 500 kilometrų šiuolaikinis piligrimų kelias, besidriekiantis per visą Lietuvą ir prisijungiantis prie Europos tarptautinio Šv. Jokūbo kelių tinklo.

Kelias prasideda ties Latvijos–Lietuvos siena, vingiuoja per Šiaulius, Kauną, Alytaus apskritis ir pasiekia Lenkiją, kurioje susijungia su Šv. Jokūbo keliu Lenkijoje.

Piligrimų keliavimo patogumui Šv. Jokūbo kelias suskirstytas į vidutiniškai 25 kilometrų dienos kelionės etapus, o visą kelio maršrutą sudaro apie 20 etapų.

Piligrimų kelias suženklintas, todėl jame lengva orientuotis. Kelias driekiasi per kultūrinius, religinius, gamtos objektus, Lietuvos Respublikos Vyriausybės patvirtintus Šv. Jokūbo kelio objektus. Etapų stotelėse piligrimų ir žygeivių patogumui veikia piligrimų nakvynės, maitinimo įstaigos, sukurta gera infrastruktūra.



**ALYTAUS RAJONO SAVIVALDYBĖ**  
www.arsa.lt



**ALYTAUS MIESTO SAVIVALDYBĖ**  
www.alytus.lt



**Punia–Alytus – 29,6 km**  
**Kelionės pėsčiomis trukmė – 7,5 val.**  
**Maršrutas: Punia–Paliepai–Raiziai–Tabalenka–Radvilonyš–Bazorai–Karkliniškės–Takniškiai–Alytus**

Dešiniajame Nemuno krante, Nemuno kilpų regioniniame parke, įsikūręs gražus Punios miestelis. Pirmą kartą rašytiniuose šaltiniuose paminėtas 1382 m. Manoma, jog ant Punios piliakalnio stovėjusi kunigaikščio Margirio pilis, vadinta Pilėnais. 1336 m. čia įvyko garsusis Pilėnų mušis. Pilies gynybai ir gyventojai nutarė vėliau žūti liepsnose nei pasiduoti kryžiuočiams į nelaisvę. Miestelį puošia 1863 m. pastatyta Šv. Apaštalo Jokūbo bažnyčia.

Keliaudami nuo Punios iki Alytaus Punioje galite aplankyti Punios piliakalnį, Šv. Jurgio koplytelę, ekspoziciją „Punia amžių bėgyje“, paskanauti džiukų bulvinių bandų ir razavų blynų Panemunės dzuko pirkioje, pakeliauti asociacijos „Panemunės dzukai“ rengiamais žygiais pėsčiomis, dviračiais, vežimu, karieta. Iškeliaujant iš Punios, reikia apsirūpinti vandeniui ir užkandžiais iki Alytaus. Raiziuose galėsite aplankyti medinę mečetę (susitarus iš anksto dėl jos atakinimo), pamatyti paminklą Vytautui Didžiajam, saulės laikrodžius (rodančius vietos ir Žalgirio mušio lauko laiką), užsisakyti ekskursiją ir totoriško pyrago degustaciją totorių bendruomenėje. Alytuje galėsite aplankyti Šv. Liudviko bažnyčią, Alytaus kraštotyros muziejaus archeologinę ekspoziciją, istorinę Alytaus aikštę, Alytaus piliakalnį, aukščiausią Lietuvoje pėsčiųjų ir dviračių tiltą. Alytus turizmo informacijos centre galėsite įsigyti Šv. Jokūbo kelio piligrimo pasą, sužinoti norimą informaciją apie kraštą, lankytinas vietas, nakvynę, maitinimo įstaigas, įsigyti suvenyrų.



**Svarbūs objektai kelyje**

**1 Punios Šv. Apaštalo Jokūbo bažnyčia**

Kauno g. 1, Punia, Alytus r. sav.  
Tel. +370 315 68 680  
GPS: 54.512021, 24.095688 (WGS)



**5 Panemunės dzuko pirkios edukacinės programos**

Kauno g. 3, Punia, Alytus r. sav.  
Tel. +370 611 45 791  
GPS: 54.512501, 24.096967 (WGS)



**6 Raizių mečetė**

Raizių k., Punios sen., Alytus r. sav.  
Tel. +370 686 56 801  
GPS: 54.479942, 24.187726 (WGS)



**2 Punios piliakalnis**

Punia, Alytus r. sav.  
GPS: 54.512252, 24.091558 (WGS)



**7 Paminklas Vytautui Didžiajam**

Raizių k., Punios sen., Alytus r. sav.  
GPS: 54.481285, 24.186851 (WGS)



**3 Šv. Jurgio koplytelė**

Punia, Alytus r. sav.  
GPS: 54.511610, 24.094455 (WGS)



**8 Šv. Liudviko bažnyčia**

Panemuninkėlių g. 7, Alytus  
Tel. +370 682 68 176  
GPS: 54.404577, 24.057877 (WGS)



**4 Etnografinė ekspozicija „Punia amžių bėgyje“**

Kauno g. 3, Punia, Alytus r. sav.  
Tel. +370 683 68 872  
Asociacija „Panemunės dzukai“  
Tel. +370 687 99 294  
GPS: 54.512368, 24.096758 (WGS)



**9 Alytaus archeologijos muziejus**

Jiezo g. 2, Alytus  
Tel. +370 607 81 776,  
www.alytusmuziejus.lt  
GPS: 54.403262, 24.065897 (WGS)



**Sutartiniai ženklai**

- Šv. Jokūbo piligrimų kelias
- Turizmo informacijos centras
- Lankytojų informacijos centras
- Muziejus
- Bažnyčia
- Koplyčia
- Mečetė
- Sentikių cerkvė
- Architektūrinis kultūros paveldo objektas
- Archeologinis kultūros paveldo objektas
- Žymių žmonių sodyba
- Paminklas
- Istorinė vieta
- Apžvalgos bokštas
- Piliakalnis
- Akmuo
- Medis, gamtos paminklas
- Geomorfologinė vertybė
- Šaltinis
- Parkas
- Hipodromas
- Paplūdimys
- Autobusų stotis
- Ligoninė
- Kaimo turizmo sodyba
- Viešbutis
- Apgyvendinimas
- Kavinė
- Belaidis internetas / WiFi
- Dviračių maršrutas